



Le parcours **COLLÉGIEN**

2024-2025

*« Son travail peut être fini un jour,
mais son éducation jamais. »*

Alexandre Dumas

La réussite éducative de tous les collégiens est une priorité pour le Département de Seine-et-Marne. Dans cette optique, il mène une politique éducative ambitieuse : le parcours collégien.

Le parcours collégien est une offre ayant vocation à accompagner enseignants et élèves pendant le temps scolaire. Quels que soient les outils proposés, ce sont la richesse et la diversité du territoire qui sont mis à la portée des collèges pour enrichir et compléter les temps de classe.

On y retrouve des actions déjà connues et appréciées, ainsi que de nouvelles propositions.

La force de cette offre est à la fois d'apporter des dispositifs clés en main, et de laisser une grande place aux initiatives locales.

L'atout du parcours collégien est d'être un outil unique à la disposition des établissements et de s'adapter à leurs besoins, en transformant et en enrichissant son contenu chaque année.

Le parcours prévoit deux types d'offre, détaillées dans ce livret :

- les actions et dispositifs **permanents** ;
- les actions et dispositifs **programmés**.

Le parcours **COLLÉGIE**N



AXE 1

*Le collégien de demain :
ouverture sur le monde
professionnel*



AXE 2

*Le collégien citoyen,
ouverture sur son environnement*

AXE 3

*Le collégien épanoui,
à l'aise dans son corps*



AXE 4

*Une offre accessible
à tous pour tous
les territoires*

Actions permanentes

AXE
1



MyStage77

Un stage d'observation est obligatoire pour tous les élèves de 3^e. La plateforme MyStage77 a pour objectif de faciliter les recherches de stages. Elle permet d'avoir accès aux offres déposées par les partenaires et de postuler. Elle met également à disposition des pages conseils avec des liens vers des sites institutionnels (ex : Onisep).

MyStage77 est accessible via l'ENT77 pour les collèges publics. Les élèves de collèges privés doivent s'inscrire directement sur la plateforme.

Direction des collèges, de l'éducation et de la jeunesse
Service du numérique éducatif

Sébastien LACAULE - 01 64 14 70 17 - numerique.educatif@departement77.fr

Conférence Terre et Ciel

15 conférences

L'association Aireemploi propose une conférence de 2 heures dans les collèges afin de faire découvrir les métiers du secteur de l'aérien et de l'industrie aéronautique

et spatiale. C'est une conférence interactive qui permet aux jeunes de se questionner sur leur orientation. Cette proposition s'adresse à une classe de 30 élèves.

Aireemploi espace orientation : conference@aireemploi.org
www.aireemploi.org - 01 48 16 71 73

Réservé aux collèges publics

L'explorateur de métiers

L'explorateur de métiers est une plateforme d'aide à la découverte des métiers.

L'outil donne accès à plus de 500 métiers différents à partir de témoignages vidéo de professionnels. Y sont décrites missions,

formations, compétences requises et opportunités d'évolution.

L'accès pour les élèves des collèges publics se fait depuis l'ENT77 et en ligne pour les élèves des collèges privés.

Direction des collèges, de l'éducation et de la jeunesse
Service du numérique éducatif

Sébastien LACAULE - 01 64 14 70 17 numerique.educatif@departement77.fr

+ Nouveau

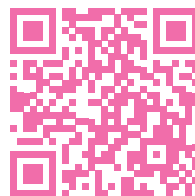
Orientis77

L'application Orientis77, recense les formations du secteur public et privé situées en Seine-et-Marne, du CAP au Master, donnant l'accès à des fonctionnalités telles que des informations sur les aides disponibles, une offre de logement à proximité, un agenda dynamique avec les

Gratuit

dates des forums et des salons d'orientation et métiers sur la Seine-et-Marne. Grâce à une interface interactive et facile d'utilisation, c'est l'appli gratuite indispensable pour trouver la formation qui correspond à chacun !

Direction des collèges, de l'éducation et de la jeunesse
Service de l'enseignement supérieur et de la formation professionnelle
orientis77@departement77.fr – 01 64 14 74 90



+ Nouveau

Le tour des métiers 77

À partir de la rentrée scolaire 2024-2025, le Département propose un nouveau dispositif flexible et mobile dédié à la découverte des métiers et à l'orientation professionnelle tout au long de la vie.

Gratuit

animations et des ateliers sur une journée ou une ½ journée en s'appuyant sur des outils documentaires variés, des quizz métiers, des casques à réalité virtuelle, des tablettes numériques, etc.

Toute l'année le véhicule sillonnera le territoire (les zones rurales en priorité) :
2 conseillers métiers effectueront des

Planning des réservations
en ligne sur Internet (à venir)

Direction des collèges, de l'éducation et de la jeunesse
Service de l'enseignement supérieur et de la formation professionnelle
tourdesmetiers@departement77.fr - 01 64 14 74 90

Ateliers pédagogiques aux archives départementales

Comment interroger l'histoire et son territoire à travers des documents originaux ? Les Archives départementales se veulent terrain de découverte pour donner vie et sens aux apprentissages scolaires ou projets (classes engagées, enseignement pratique interdisciplinaire...).

Les thématiques :

- aux sources du Moyen Âge ;
- aux sources du Premier Empire ;
- première Guerre mondiale ;
- seconde Guerre mondiale.



Direction des archives départementales - Dammarie-lès-Lys
mediation.archives@departement77.fr
01 64 87 37 17 - archives.seine-et-marne.fr - rubrique "action éducative"

Histoire de la Shoah et des génocides du XX^e siècle par le Mémorial de la Shoah (Paris)

Actions pour sensibiliser les collégiens au devoir de mémoire et lutter contre toutes les formes de discrimination.

Mémorial de la Shoah - Paris
17, rue Geoffroy l'Asnier - 75004 Paris
01 42 77 44 72
Expositions itinérantes : 01 53 01 17 09
caroline.francois@memorialdelashoah.org
Visites de scolaires, ateliers, parcours de mémoire :
01 53 01 17 26
reservation.groupes@memorialdelashoah.org

Accueil des scolaires à Paris et Drancy :

- visites guidées, ateliers pédagogiques,
- témoignages, projections et rencontres.
- Parcours de mémoire dans différents lieux de la région parisienne.
- Prêt d'expositions itinérantes avec livret d'accompagnement pédagogique mis à disposition des enseignants.

Visite de la maison de l'écrivain Pierre Mac Orlan à Saint-Cyr-sur-Morin

Cette visite est l'occasion d'aborder avec les élèves la vie et l'œuvre de cet artiste ayant combattu pendant la Grande Guerre. Un atelier pédagogique autour de la

littérature peut également être proposé en complément. La visite de la maison peut aussi prendre la forme d'un Cluedo grandeur nature.

Musée départemental de la Seine-et-Marne - Saint-Cyr-sur-Morin
01 60 24 46 00 - mdsmd@departement77.fr
www.musee-seine-et-marne.fr/fr/groupes-scolaires

Action de sensibilisation contre le gaspillage alimentaire

Au moment du temps de demi-pension : actions de sensibilisation : le collégien est acteur de sa consommation et de ses choix alimentaires.

Direction des collèges, de l'éducation et de la jeunesse
Service des missions techniques (SMT)
Océane CAZALENS - 01 64 14 60 51
oceane.cazalens@departement77.fr

Actions d'animation et de repas à thème afin de favoriser la consommation des denrées par une mise en avant animée.
Des collégiens sont invités à participer aux commissions menus, ce qui permet de favoriser le dialogue en adaptant les menus proposés.

Réservé aux collèges publics

Visite de l'auberge Ganne

Une découverte de l'auberge Ganne et des collections permanentes du musée des peintres de Barbizon animée par un médiateur, permettant d'appréhender la place de la peinture paysagiste du 19^e siècle dans l'histoire de l'art.
Un dossier documentaire peut être proposé pour préparer la visite.

Musée départemental des peintres de Barbizon
barbizon@departement77.fr

Temps de visite : 1 h 30
Niveau : pour tous



*Réservation obligatoire
50€ par classe
Tarif en vigueur au 1^{er} janvier 2024*

Expositions itinérantes du musée de la Seine-et-Marne

Les expositions sont liées au territoire seine-et-marnais et à l'artiste Pierre Mac Orlan.

Musée départemental de la Seine-et-Marne
01 60 24 46 00 - mds@departement77.fr
Prêt sur demande du collège, médiation possible
www.musee-seine-et-marne.fr

Prêt gratuit

Les thèmes :

- société et histoire : fromage de Brie, souvenirs mécaniques, « Sur la route... » avec les compagnons du tour de France, la résistance en Seine-et-Marne, Varta photographe, etc. ;
- Pierre Mac Orlan : sa vie son œuvre, voyage en couleurs, Mac Orlan et les peintres, Mac Orlan et le cinéma, etc. ;
- la nature à l'œuvre, faits divers au jardin.

Mieux connaître le Moyen Âge avec le château de Blandy

Plusieurs visites et activités sont proposées pour découvrir l'histoire du Moyen Âge :

- **Château fort et seigneurie** : découvrir les fonctions d'une seigneurie au Moyen Âge à travers l'exemple de Blandy ;

- **Objectif Blandy** : découvrir les fonctions du château fort et la vie de ses occupants grâce à un rallye photo.

Château de Blandy

reservationblandy@departement77.fr

www.chateau-blandy.fr/fr/college-et-lycee

www.chateau-blandy.fr/fr/form/formulaire-reservation-group-sco

Malle pédagogique « L'École des Beaux Ar...bres »

La malle pédagogique « L'École des Beaux Ar...bres » permet une approche concrète des thèmes liés au musée des peintres de Barbizon. Découverte du mouvement des peintres paysagistes du 19^e siècle à travers la présentation d'un matériel de peinture paysagiste (chevalet, parasol, toile, pigments, etc.), des différentes essences d'arbres, d'empreintes d'animaux, etc. Elle est une introduction à la visite de l'auberge Ganne.

Composée de 3 modules :

- technique peinture et dessin ;
- l'École de Barbizon ;
- la forêt de Fontainebleau.

Les collèves peuvent réserver la malle pédagogique qui comprend l'intervention d'un médiateur dans l'établissement scolaire.



*50 € par classe
Tarif en vigueur au 1^{er} janvier 2024*

Musée départemental des peintres de Barbizon

barbizon@departement77.fr

Ateliers « Connaissez-vous l'Europe ? »

Autour de quiz pédagogiques, ces ateliers permettent de présenter le fonctionnement de l'Union européenne et de déconstruire certaines idées reçues en proposant des réponses concrètes, factuelles et parlantes.



Europe direct Seine-et-Marne

Direction du contrôle de gestion, de l'audit, de l'évaluation des politiques publiques et de la mission Europe

europe.direct@departement77.fr

*Sur demande des collèves
auprès d'Europe direct
Seine-et-Marne*

Exposition autour de la citoyenneté européenne



Plusieurs expositions sont disponibles en prêt dans votre centre Europe direct Seine-et-Marne. Différentes thématiques : les institutions, la citoyenneté, la culture

européenne, Union européenne et olympisme, prévention du harcèlement scolaire en Europe.

Europe direct Seine-et-Marne
Direction du contrôle de gestion, de l'audit,
de l'évaluation des politiques publiques et de la mission Europe
europe.direct@departement77.fr

Sur réservation

Élève ton arbre

Chantier participatif de plantation d'arbres dans la cour de collèges pour sensibiliser les élèves sur la transition écologique en Europe et pour améliorer leur qualité de vie.

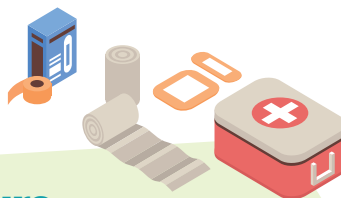
« Élève ton arbre » s'inscrit dans l'objectif du Pacte vert européen : planter 3 milliards d'arbres à l'horizon 2030 sur l'ensemble du territoire européen.

Europe direct Seine-et-Marne
Direction du contrôle de gestion, de l'audit,
de l'évaluation des politiques publiques
et de la mission Europe
europe.direct@departement77.fr

Le projet sera mis en place après évaluation de la faisabilité par les services techniques du Département et ses organismes associés compétents.

Le chantier se déroule en deux temps :

- une journée de sensibilisation sur la transition écologique dans l'Union européenne et sur les bienfaits de l'arbre pour notre écosystème ;
- une session de plantation de végétaux.



Plateforme SALVUM : formation aux premiers secours

À travers des mises en situation illustrées, la plateforme Salvum, accessible via l'ENT, propose de préparer les élèves aux gestes qui sauvent (formation théorique en ligne). Elle vient en complément d'une formation pratique avec un intervenant interne ou externe.

L'objectif final est d'obtenir le certificat PSC1 (prévention et secours civiques de niveau 1) qui atteste de l'aptitude à prévoir les risques et à réaliser les gestes élémentaires de secours aux personnes en situation de détresse physique.

Réservé aux collèges publics

Direction des collèges, de l'éducation et de la jeunesse
Service du numérique éducatif
Sébastien LACAULE - 01 64 14 70 17 - numerique.educatif@departement77.fr

Visite du laboratoire d'analyses environnementales à Dammarie-lès-Lys



Visite commentée du laboratoire, présentation des métiers, manipulations présentant un intérêt visuel pour le collégien : matériels utilisés, techniques

d'analyses chimiques et bactériologiques associées aux différents échantillons analysés. La visite peut se coupler aux visites sur l'EAU du SEPOMA.

Direction de l'eau, de l'environnement et de l'agriculture - Dammarie-lès-Lys
Vincent BARANEK - vincent.baraneke@departement77.fr



« EXP'O 77, à la découverte de l'eau en Seine-et-Marne ! » et « ZERO PHYT'Eau » Découvrir les enjeux de l'eau en Seine-et-Marne

Les expositions, accompagnées de livrets, peuvent être empruntées gratuitement auprès du Département. Elles sont particulièrement adaptées pour les classes d'eau et pour l'éducation à l'environnement et au développement durable.

L'expo EXP'O 77 peut être visualisée et réservée en ligne :
<https://eau.seine-et-marne.fr/fr/exposition-expo-77>
L'expo ZERO PHYT'Eau peut être visualisée et réservée en ligne :
<https://eau.seine-et-marne.fr/fr/exposition-trophee-zero-phyteau>

Direction de l'eau, de l'environnement et de l'agriculture
Service de l'eau potable et des milieux aquatiques (SEPoMA) /
Éloïse CITA - 01 64 14 76 65
eau@departement77.fr

+ Nouveau

Rencontre avec Charles Goldstein

Charles Goldstein, artiste-peintre rescapé de la Shoah, a fait don au Département de Seine-et-Marne, au début de l'année 2024, de sa propriété de Maincy ainsi que de sa collection, composée de près de 500 toiles. Ce lieu est appelé à devenir « La Ferme de la Bordière, lieu d'art et de mémoire », véritable point d'ancrage de l'engagement du Département en faveur de la citoyenneté.

Direction des affaires culturelles
Roseline SCHMAUCH
roseline.schmauch@departement77.fr

Réservation obligatoire

Dans ce cadre, l'artiste propose de rencontrer les élèves pour partager avec eux son histoire et celle de sa famille tragiquement disparue. Un témoignage pour transmettre un message de tolérance et de paix, au collège ou dans son atelier de Maincy.

Le Département met à disposition des établissements une exposition itinérante, présentant la vie et une sélection d'œuvres du peintre.
Niveau : classes de 4^e et de 3^e

Pour une Seine-et-Marne propre

Prendre conscience de son environnement en le nettoyant ponctuellement est une autre façon d'aider le collégien à devenir le citoyen de demain. Le Département soutient votre opération de ramassage de déchets (aux abords du collège, en forêt, le long de chemins ruraux, de cours d'eau...) en vous fournissant gilets fluorescents, pinces à déchets, sacs poubelle, conseils et contacts pour vous aider à vous organiser.

Dans la limite du stock de matériel disponible.

Direction de l'eau, de l'environnement et de l'agriculture
Service expertise déchets énergie climat
Egan ELIXÉ – 01 64 14 75 92 - egan.elixe@departement77.fr

Contactez le Département minimum 1 mois avant votre opération pour pouvoir éventuellement ajuster votre organisation et préparer au mieux la livraison des équipements.

Réservé aux collèges publics



+ Nouveau

Visite d'exploitations de producteurs locaux

Le Département propose des visites permettant aux élèves de rencontrer des producteurs seine-et-marnais référencés sur la plateforme d'approvisionnement Approv'Halles, qui fournit les restaurants scolaires en fruits, légumes et laitages.

Direction de l'eau, de l'environnement et de l'agriculture
Service agriculture, aménagement foncier et forêt
Ulrike JANA - 01 64 14 76 13
ulrique.jana@departement77.fr

Les collégiens seront sensibilisés au «bien-manger» et découvriront les métiers de la filière agricole.

Tous niveaux
Gratuit

Animations et ateliers sur la nature et la biodiversité au jardin pédagogique du musée départemental de la Seine-et-Marne

Ces visites sont réalisées avec un médiateur :

- les loca-terre : découvrir la vie du sous-sol ;
- de la graine à la racine : découvrir le cycle de vie des plantes du potager ;

- balade biodiversité : découverte des insectes locaux ;
- fabrication du jus de pomme ;
- l'osier : une plante utile et écologique.

Musée départemental de la Seine-et-Marne - Saint-Cyr-sur-Morin
01 60 24 46 00 - mdsm@departement77.fr
www.musee-seine-et-marne.fr/fr/groupes-scolaires

Activités et visites au château de Fontainebleau

Sur réservation
90 € / classe
Coût atelier en supplément

Pour les 6^e et 5^e : une visite autour de la renaissance ou de la mythologie. Un atelier de pratique sportive (danse, jeu de paume ou escrime).

Pour les 4^e : parcours Napoléon en lien avec les Archives départementales.

Pour les 3^e : une visite sur l'environnement extérieur (jardin, architecture) sous l'angle des questions patrimoniales et environnementales.

Un atelier sur la découverte des métiers du château en lien avec les observations faites lors de la visite.

Service réservations

reservation@chateaufontainebleau.fr - 01 60 71 50 60 / 61

Les enseignants contactent directement le château pour adapter le parcours et co-construire la journée.

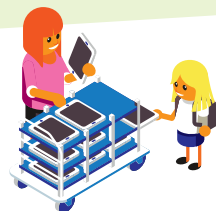
Initiation à la lecture d'une carte et course d'orientation dans la forêt de Fontainebleau

Sur réservation
50 € par classe
Tarif en vigueur
au 1^{er} janvier 2024

Descriptif à venir, renseignements sur le site Internet du musée.

Temps de l'atelier : 2 h
Niveau : 6^e et 5^e

Musée départemental des peintres de Barbizon
barbizon@departement77.fr



+ **Nouveau**

Exposition « Inventons les villes et les territoires de demain »

Une exposition itinérante et des activités pédagogiques basées sur les recherches menées à l'Université Gustave Eiffel, pour faire découvrir au public collégien la recherche qui se pratique dans les laboratoires de l'Université.

L'exposition est accompagnée d'une malle pédagogique permettant la réalisation d'une visite-atelier animée par les professeurs, en autonomie, pour une classe.

Direction des collèges, de l'éducation et de la jeunesse
Service de l'enseignement supérieur et de la formation professionnelle
01 64 14 77 90 - actionseducatives@departement77.fr

Gratuit

Visites guidées à distance au musée de Préhistoire d'Île-de-France

Sur réservation
30 € par classe
Tarif en vigueur
au 1^{er} janvier 2024

Via un logiciel de visio-conférence, les élèves peuvent depuis leur classe bénéficier en direct d'une visite guidée d'une des expositions virtuelles du musée.

Musée de Préhistoire d'Île-de-France
48, avenue Etienne Dailly - 77140 Nemours
01 64 78 41 83 - prehistoire@departement77.fr -
www.musee-prehistoire-idf.fr/fr/secondaire

Les thèmes :

- le parcours permanent du musée (Préhistoire régionale) ;
- l'exposition « Les Sénons, archéologie et Histoire d'un peuple gaulois » ;
- l'exposition « Mémoire de glace » (archéologie des glaciers alpins) ;
- l'exposition « Mémoire de sable » (archéologie préventive dans les carrières franciliennes).

AXE
3



+ Nouveau

Classes sportives départementales

Le Département a créé son dispositif de classes sportives départementales (CSD). Au sein des collèges, elles permettent grâce à un aménagement horaire de pratiquer, avec l'aide d'un club support, une activité sportive orientée vers le haut niveau.

Direction des sports
Sébastien BOURDAIS - 06 30 42 52 65 - 01 64 14 72 68
sebastien.bourdais@departement77.fr

Le Département subventionne le club support qui prend en charge les frais de fonctionnement relatifs à la classe sportive départementale (encadrement sportif, matériels et équipements, transport...).

Les collèges qui souhaitent avoir une classe sportive départementale doivent déposer une demande auprès du Département.

Le Café Ado

+ Nouveau

L'équipe de l'Escale composée d'une psychologue et d'une éducatrice spécialisée anime des espaces d'échanges et de parole pour les collégiens au sein de leur établissement. Réunis en petit nombre (8 participants maximum), ils peuvent

discuter librement, partager leurs expériences sur des sujets de leur choix. L'équipe de l'Escale est présente pour nourrir et réguler les échanges.

Ce service est proposé aux collèges du territoire de la MDS de Mitry-Mory.

Maison départementale des solidarités de Mitry-Mory
Jessica MADY - 01 60 21 57 05 - 06 17 15 55 68 - jessica.mady@departement77.fr
Sylvie KOUAME - 01 60 21 57 06 - 07 85 88 94 13 - sylvie.kouame@departement77.fr



Nouveau

Atelier de sensibilisation au harcèlement et au cyber-harcèlement

« My family UP », notre prestataire, spécialisé dans la recherche en santé mentale, a développé des outils pédagogiques innovants qui vous seront proposés lors de modules d'une durée de deux heures. Ces modules présentent des

séquences interactives et ludiques adaptées construites par des psychologues spécialisés dans le développement de l'enfant.

Pour les classes de 5^e. Réservé aux établissements n'en n'ayant pas bénéficié en 2024.

Contact : My Family up - 05 32 73 99 13

Gratuit

Atelier se rencontrer

Atelier « du croquis aux gestes de danse : se rencontrer » : une danseuse professionnelle accompagne les collégiens dans un atelier mêlant danse et croquis. Chaque collégien doit croquer son binôme et se dessiner lui-même. Ces phases de dessin alternent avec des phases de gestes dansés.

En dehors de la saison d'ouverture, le musée se déplace dans les classes dans un rayon de 50 km.

Musée-jardin départemental Bourdelle - Égreville
Florence BRAZZINI ou Edwige JACQUET - 01 64 78 50 90
bourdelle@departement77.fr - www.musee-jardin-bourdelle.fr

*Sur réservation
50 € par classe
Tarif en vigueur
au 1^{er} janvier 2024*

La salle de confiance

La salle de confiance est un lieu neutre où les collégiens peuvent se retrouver et échanger sur leurs problématiques (personnelles, scolaires...).

Le Département accompagne les établissements qui souhaitent créer une salle de confiance.

La première a été créée au sein du collège Gérard Philippe de Villeparisis. L'inauguration a eu lieu le 8 février 2023.

Direction des collèges, de l'éducation et de la jeunesse
Service de la jeunesse, de l'innovation et des projets éducatifs
01 64 14 77 90 - actionseducatives@departement77.fr

Réservé aux collèges publics

Ateliers « équilibre nutritionnel des repas »

Action de sensibilisation d'une heure pour les collégiens sur une thématique au choix :

- l'importance du petit-déjeuner chez l'adolescent ;
- les effets du grignotage ;
- l'importance de la diversification des protéines.

Direction des collèges, de l'éducation et de la jeunesse
Service des missions techniques
Océane CAZALENS - 01 64 14 60 51
oceane.cazalens@departement77.fr

Des collégiens sont invités à participer aux commissions menus, ce qui permet de favoriser le dialogue en adaptant les menus servis.

Réservé aux collèges publics



Sections sportives scolaires

Le Département subventionne les sections sportives scolaires en fonction de différents critères ; le profil de la section (para-sportive, haut niveau, occupationnelle), valorise les résultats sportifs obtenus lors des championnats de France UNSS et aide

aux remboursements de leurs frais de participation.

Les collèges qui souhaitent avoir une section sportive scolaire doivent déposer une demande au rectorat.

Direction des sports
Sébastien BOURDAIS - 06 30 42 52 65 - 01 64 14 72 68
sebastien.bourdais@departement77.fr



Slam avec le musée Stéphane Mallarmé

Cycle d'ateliers et de rencontres autour du slam et de la poésie afin de permettre aux élèves de développer à la fois l'écriture et l'oralité sur des thématiques actuelles et des valeurs communes.

Cycle de deux à quatre séances réparties entre le musée Stéphane Mallarmé et l'établissement partenaire. Plusieurs thématiques au choix :

- regards croisés sur le monde ;
- harcèlement scolaire ;
- écologie ;
- égalité femme-homme ;
- sur-mesure.

Direction des affaires culturelles
Musée départemental Stéphane Mallarmé
Vulaines-sur-Seine
Lou ROBERT - 01 64 31 18 58
lou.robert@departement77.fr

752 € par classe
pour 4 séances



Séances d'éducation à la vie affective et sexuelle

Une heure et demi à deux heures animées par une conseillère conjugale et familiale et/ou une infirmière du centre de planification et un personnel de l'établissement scolaire pour :

- apporter aux élèves des classes de 3^e des informations objectives et des connaissances scientifiques ;

- identifier les différentes dimensions de la sexualité : biologique, affective, culturelle, éthique, sociale, juridique ;
- développer l'exercice de l'esprit critique ;
- favoriser des comportements responsables individuels et collectifs ;
- faire connaître les ressources spécifiques d'information, d'aide et de soutien dans et à l'extérieur de l'établissement.

Direction de la solidarité

Direction PMI et promotion de la santé

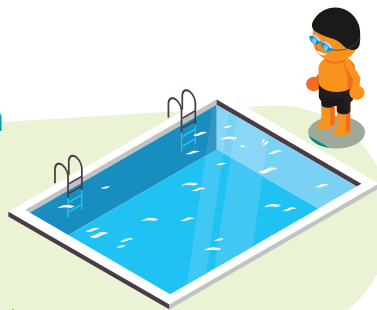
CPEF départementaux au sein des MDS

Carine HURET-SERVANT - carine.huret-servant@departement77.fr

Gratuit sur demande des collèges

Apprentissage de la natation « Tous nageurs en 6^e »

Le Département soutient financièrement l'apprentissage de la natation en 6^e, dans les collèges publics et privés sous forme de dotations, calculées en fonction des coûts de location et des coûts de transport s'il y a lieu.



Direction des sports

Sébastien BOURDAIS - 06 30 42 52 65 - 01 64 14 72 68

sebastien.bourdais@departement77.fr

Soutien aux associations sportives scolaires affiliées à l'UNSS

En lien avec la direction départementale UNSS, différentes actions sont proposées :

- le projet citoyenneté ;
- le projet sport santé ;
- le challenge des cross de Seine-et-Marne.

Direction des sports

Sébastien BOURDAIS

06 30 42 52 65 - 01 64 14 72 68

sebastien.bourdais@departement77.fr



Les subventions sont calculées en fonction de différents critères :

- le nombre de licenciés ;
- la participation aux compétitions départementales (transport) ;
- l'association située en Zone Éducation Prioritaire (ZEP) ;
- l'association UNSS isolée (présence ou non de cantine et de transport) ;
- un bonus (coordonnateur de district dans l'association, jeunes officiels, projet citoyenneté).

« Pass'santé jeunes » : un jeu pour promouvoir la santé des jeunes

Le jeu favorise l'acquisition de connaissances autour de plusieurs thématiques de santé (addictions, nutrition, usages d'Internet, relations aux autres, vie affective et sexuelle, sommeil et hygiène, environnement, etc.). Il s'appuie sur les ressources disponibles sur le site Internet Pass'santé jeunes.

Direction des collèges, de l'éducation et de la jeunesse
Service de la jeunesse, de l'innovation et des projets éducatifs
01 64 14 72 77 - actionseducatives@departement77.fr

Les jeunes sont amenés à développer une pensée critique et exprimer leurs émotions (compétences psychosociales). Trois types d'actions sont proposés pour atteindre ces objectifs : questions de connaissances, questions de débat et des activités ludiques et d'expression.

*Jeux mis à disposition
gratuitement sur demande
des collèges*

AXE
4

+ Nouveau

« Archilab » : un kit pour concevoir vos espaces pédagogiques

Le Département met à votre disposition un kit qui vous permet de co-concevoir un aménagement innovant de vos espaces pédagogiques. Le Kit ArchiLab est un outil précieux pour guider une démarche de design thinking et de collaboration dans le contexte de la conception d'espaces éducatifs. Le jeu de plateau favorise la collaboration entre les parties prenantes afin de réfléchir à un espace intégrant le numérique.

Ce jeu se décline en plusieurs étapes : se projeter dans le projet, le structurer « l'expression du rêve pédagogique », l'organiser « le scénario d'usage de l'espace pédagogique » et le détailler « le projet d'aménagement ».

Kits mis à disposition gratuitement sur demande des collèges.

Direction des collèges, de l'éducation et de la jeunesse (DCEJ)
Service de la jeunesse, de l'innovation et des projets éducatifs
01 64 14 72 77
actionseducatives@departement77.fr

Appréhender l'histoire de la sculpture du début XX^e siècle

Visite guidée sous le prisme histoire de l'art (articulation 19-20^e siècle) avec atelier modelage : différencier l'art déco de l'art nouveau, reconnaître l'expressionnisme, le classique.

Musée-jardin départemental Bourdelle - Égreville
Florence BRAZZINI ou Edwige JACQUET
01 64 78 50 90 - bourdelle@departement77.fr
www.musee-jardin-bourdelle.fr

En dehors de la saison d'ouverture, le musée se déplace dans les classes dans un rayon de 50 km.

Atelier et visite avec un médiateur.

*Sur réservation
50 € par classe
Tarif en vigueur
au 1^{er} janvier 2024*

Les malles itinérantes des Archives départementales

Des supports clés en main pour permettre aux enseignants de s'approprier une thématique cible. Chaque malle pédagogique propose des éléments d'exposition à l'échelle d'une classe ainsi que du matériel de mise en activité.

Direction des archives départementales
mediation.archives@departement77.fr
01 64 87 37 17
archives.seine-et-marne.fr/fr/form/pre-reservation-des-malles

4 thématiques proposées :

- au pied de la lettre ;
- histoire de sceaux ;
- métiers des villes, métiers des champs ;
- habitat rural.



*Prêt gratuit
sur réservation*

MyClasse77

MyClasse77 est une plateforme d'accompagnement scolaire mise à disposition des professeurs, des élèves et des parents.

Elle permet aux équipes enseignantes d'animer leurs classes, de déterminer des parcours d'apprentissage différenciés et de suivre la progression des élèves.

Les élèves peuvent réaliser le travail demandé en classe, en études ou dans le cadre du dispositif « devoirs faits ».

MyClasse77 propose de revoir ou approfondir des notions du programme. Les parents suivent le travail et la progression de leurs enfants.

L'accès à la plateforme se fait directement via l'ENT77 ou en ligne pour les collèges privés.

Direction des collèges, de l'éducation et de la jeunesse
Service du numérique éducatif
Sébastien LACAULE - 01 64 14 70 17
numerique.educatif@departement77.fr

myClasse77
LA PLATEFORME D'ACCOMPAGNEMENT SCOLAIRE

Les expositions itinérantes des archives départementales

Livrées et installées dans les établissements demandeurs, les expositions itinérantes des Archives départementales se déploient autour de grands moments de l'histoire mais également de thématiques plus particulières (calligraphie, alimentation...).

Direction des archives départementales

mediation.archives@departement77.fr

Infos et réservation obligatoire :

01 64 87 37 17

archives.seine-et-marne.fr/fr/form/pre-reservation-des-malles

Plusieurs thématiques sont proposées, comme par exemple :

- la guerre de 1914-1918 ;
- la Seconde Guerre mondiale en Seine-et-Marne ;
- la calligraphie - la beauté d'écrire.

*Prêt gratuit
sur réservation*

Prêt de livres, CD, expositions... La médiathèque départementale aux côtés des CDI



- Actualiser l'offre documentaire des CDI : prêt annuel de 100 livres, CD.
- Proposer des expositions et des valises thématiques qui répondent aux intérêts des jeunes : Module Manga, Carnets de voyage, Mathématiques, Bien dans leur

genre (sur les stéréotypes), Larmes vertes (sur l'environnement), Refuge (sur les populations migrantes), Valises cinéma, Langues du monde, Livres tactiles, Jeux de société, etc.

Direction des affaires culturelles

mediathèque@departement77.fr

*Prêt gratuit,
sur réservation*

Visites thématiques du musée départemental de la Seine-et-Marne

Visites guidées sur différents thèmes.
Visites libres des collections permanentes et des expositions temporaires.

Musée départemental

de la Seine-et-Marne - Saint-Cyr-sur-Morin

01 60 24 46 00 - mdsms@departement77.fr

www.musee-seine-et-marne.fr/fr/groupeesscolaires

Thèmes et activités :

- société et histoire : *Fromage de Brie, La société Française à l'épreuve des guerres* en partenariat avec le musée de La grande Guerre de Meaux, *La culture des céréales* ;
- arts et littérature : *Ateliers sur l'autoportrait, Atelier Bande dessinée, Pierre MacOrlan : une expérience de guerre, Enquête chez Mac Orland.*

Projet d'éducation artistique et culturelle

Le Musée de la Seine-et-Marne propose une offre pédagogique en partenariat avec l'artiste peintre et sculptrice Parastou Farivar à partir de plusieurs œuvres de l'artiste évoquant des sujets de sociétés divers (égalité femme/homme, citoyenneté, harcèlement scolaire, etc.). Ce projet est à composer avec les enseignants selon leurs demandes. Une exposition des œuvres

de l'artiste peut être organisée au sein de l'établissement scolaire puis un parcours pédagogique de pratiques artistiques est construit (réalisation de fresque participative, modelage de portraits expressifs en argile, etc.).



Musée de la Seine-et-Marne - Saint-Cyr-sur-Morin

Information et réservation :

Tom Thieux, médiateur culturel

01 60 24 46 09 ; tom.thieux@departement77.fr

<https://www.musee-seine-et-marne.fr/fr>

Visite guidée d'une maison d'écrivain

Guidés par une médiatrice du musée, les élèves découvrent la maison de Stéphane Mallarmé, célèbre poète du 19^e siècle, sa vie quotidienne, son œuvre ainsi que son entourage artistique.

Temps de visite : 1 h à 1 h 30

Niveau : pour tous

Sur réservation

50 € par classe

Tarif en vigueur

au 1^{er} janvier 2024

Musée départemental Stéphane Mallarmé - Vulaines-sur-Seine

Lou ROBERT - 01 64 31 18 58

lou.robert@departement77.fr

Visite interactive

« C'était comment au 19^e siècle ? »

Comment vivait-on il y a deux siècles ? Tel est l'objet de cette visite interactive où les élèves sont invités à tirer chacun leur tour un objet mystérieux d'une malle, tentent de l'identifier et de dire si le poète l'a connu de son vivant. Ils sont ainsi amenés à comprendre les différences historiques, techniques et sociales qui séparent le 19^e siècle de notre époque.

Temps de visite : 1 h à 1 h 30

Niveau : pour tous

Sur réservation

50 € par classe

Tarif en vigueur

au 1^{er} janvier 2024

Musée départemental Stéphane Mallarmé - Vulaines-sur-Seine

Lou ROBERT - 01 64 31 18 58

lou.robert@departement77.fr

Atelier d'écriture « Le fil poétique »

Après une visite guidée du musée, les apprentis poètes sont invités à réaliser une création poétique en groupe. Après avoir choisi ensemble un thème, chaque élève écrit quelques rimes qui seront accrochées sur un fil à la suite des autres pour créer un poème.

Un moment de partage et d'amusement autour de la poésie et de l'écriture.

Musée départemental Stéphane Mallarmé - Vulaines-sur-Seine
Lou ROBERT - 01 64 31 18 58
lou.robort@departement77.fr

Durée visite et atelier : 2 h
Niveau : pour tous



Sur réservation
50 € par classe
Tarif en vigueur
au 1^{er} janvier 2024

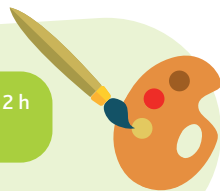
Atelier artistique « Un après-midi avec un faune »

Au cours d'une visite guidée pas comme les autres, les élèves découvrent l'histoire de ce personnage mythologique tiré du poème de Mallarmé et la manière dont les arts (gravure, sculpture, peinture, musique et danse) s'en sont emparés.

Ils sont ensuite invités à illustrer un autre poème par la forme plastique de leur choix.

Musée départemental Stéphane Mallarmé - Vulaines-sur-Seine
Lou ROBERT - 01 64 31 18 58
lou.robort@departement77.fr

Durée visite et atelier : 2 h
Niveau : pour tous



Sur réservation
50 € par classe
Tarif en vigueur
au 1^{er} janvier 2024

Atelier historique « La suite au prochain numéro »

Après une découverte de la lanterne magique, fabuleux objet d'antan, les élèves remontent dans le temps et inventent en petits groupes leur propre histoire, l'illustrent en dessinant sur des plaques de verre et organisent une séance de projection comme au 19^e siècle !

Musée départemental Stéphane Mallarmé - Vulaines-sur-Seine
Lou ROBERT - 01 64 31 18 58 - lou.robort@departement77.fr

Durée visite et atelier : 2 h
Niveau : pour tous

Sur réservation
50 € par classe
Tarif en vigueur
au 1^{er} janvier 2024

Atelier de gravure au musée de Barbizon

Découverte de la technique de la gravure sur plexiglas. Après une présentation du principe et de quelques techniques, l'artiste plasticienne fait réaliser une gravure à main levée puis l'encrage et le passage à la presse, à partir d'un tableau de la collection permanente.

Musée départemental des peintres de Barbizon
barbizon@departement77.fr

Temps de l'atelier : 2 h
Niveau : 6^e à la 3^e

*Sur réservation
50 € par classe
Tarif en vigueur
au 1^{er} janvier 2024*



Peindre « sur le motif » au musée de Barbizon

Installés dans la forêt même de Fontainebleau, les collégiens observent le paysage et exécutent un dessin suivi d'une mise en couleur à la gouache. Cet atelier conduit par une artiste-plasticienne est construit dans la tradition des peintres de Barbizon du 19^e siècle qui peignaient

Musée départemental des peintres de Barbizon
barbizon@departement77.fr

en plein air. En cas de mauvais temps, l'atelier est proposé en intérieur et prend la forme d'une étude animalière.

2 h d'atelier
Tous niveaux

*Sur réservation
50 € par classe
Tarif en vigueur
au 1^{er} janvier 2024*

Atelier métal à repousser

À partir d'un thème défini avec le professeur (portrait, mythologie, etc.), les élèves travaillent le métal à repousser et repartent avec leur composition. Visite guidée du musée intégrée à l'atelier.

Musée-jardin départemental Bourdelle - Égreville
Florence BRAZZINI ou Edwige JACQUET - 01 64 78 50 90
bourdelle@departement77.fr
www.musee-jardin-bourdelle.fr

En dehors de la saison d'ouverture, le musée se déplace dans les classes dans un rayon de 50 km.
Atelier et visite avec un médiateur.

*Sur réservation
50 € par classe
Tarif en vigueur
au 1^{er} janvier 2024*



Atelier biodiversité au jardin

Recherche et identification des arthropodes qui peuplent le jardin, technique de comptage et d'identification des plantes selon la méthode des sciences participatives.

Musée-jardin départemental Bourdelle - Égreville
Florence BRAZZINI ou Edwige JACQUET - 01 64 78 50 90
bourdelle@departement77.fr - www.musee-jardin-bourdelle.fr

En dehors de la saison d'ouverture, le musée se déplace dans les classes dans un rayon de 50 km.

*Sur réservation
50 € par classe
Tarif en vigueur
au 1^{er} janvier 2024*

Les plantes et l'illustration au Moyen Âge

Pratique de la peinture selon les règles de l'enluminure et avec des techniques artistiques anciennes, comme la peinture à l'œuf.

Musée-jardin départemental Bourdelle - Égreville
Florence BRAZZINI ou Edwige JACQUET - 01 64 78 50 90
bourdelle@departement77.fr
www.musee-jardin-bourdelle.fr



En dehors de la saison d'ouverture, le musée se déplace dans les classes dans un rayon de 50 km.

*Sur réservation
50 € par classe
Tarif en vigueur
au 1^{er} janvier 2024*

Atelier bandes plâtrées au musée-jardin Bourdelle

Travail sur le mouvement dans la sculpture. À partir d'une forme humaine en fil de fer, recherche d'un mouvement puis construction

Musée-jardin départemental Bourdelle - Égreville
Florence BRAZZINI ou Edwige JACQUET
01 64 78 50 90 - bourdelle@departement77.fr
www.musee-jardin-bourdelle.fr

en bande plâtrée. Personnages influencés par Giacometti, élève d'Antoine Bourdelle.

*Sur réservation
50 € par classe
Tarif en vigueur
au 1^{er} janvier 2024*

Enquête paléoanthropologique

Homme ou singe ? Ni l'un ni l'autre ? Cette animation, construite comme un TP, offre l'occasion aux élèves de découvrir la diversité de la lignée humaine en manipulant des moulages de crânes très fidèles aux originaux.

Temps d'animation : 1 h 40
Niveau : 4^e et 3^e

Musée de Préhistoire d'Île-de-France
48, avenue Etienne Dailly - 77140 Nemours
01 64 78 41 83
prehistoire@departement77.fr
<https://www.musee-prehistoire-idf.fr/fr/secondaire>

*Sur réservation
50 € par classe
et par demi-journée
Tarif en vigueur au 1^{er} janvier 2024*

Le relevé archéologique d'œuvres pariétales

Comment reproduire les fragiles œuvres des grottes préhistoriques ? Cette animation initie les élèves à l'étude de l'art paléolithique et aux questions que cet art soulève encore aujourd'hui.

Temps d'animation : 1 h 45
Niveau : tous niveaux collège

Musée de Préhistoire d'Île-de-France
48, avenue Etienne Dailly - 77140 Nemours
01 64 78 41 83
prehistoire@departement77.fr
<https://www.musee-prehistoire-idf.fr/fr/secondaire>

*Sur réservation
50 € par classe
et par demi-journée
Tarif en vigueur au 1^{er} janvier 2024*

La fouille archéologique

Cette animation permet aux élèves de s'initier aux fouilles archéologiques et de découvrir le métier d'archéologue grâce à la fouille factice d'un campement de chasseurs.

Musée de Préhistoire d'Île-de-France
48, avenue Etienne Dailly - 77140 Nemours
01 64 78 41 83
prehistoire@departement77.fr
<https://www.musee-prehistoire-idf.fr/fr/secondaire>

Temps d'animation : 1 h 45
Niveau : 6^e et 5^e par demi classe,
prévoir la journée

*Sur réservation
50 € par classe
et par demi-journée
Tarif en vigueur au 1^{er} janvier 2024*



Se nourrir pendant la préhistoire

Chasseur ou paysan ? Cette animation permet aux élèves de comparer le mode d'alimentation des hommes du Paléolithique à ceux des hommes de la fin de la Préhistoire.

Musée de Préhistoire d'Île-de-France
48, avenue Etienne Dailly - 77140 Nemours
01 64 78 41 83
prehistoire@departement77.fr
<https://www.musee-prehistoire-idf.fr/fr/secondaire>

Temps d'animation : 1 h 45
Niveau : 6^e et 5^e



*Sur réservation
50 € par classe
et par demi-journée
Tarif en vigueur au 1^{er} janvier 2024*

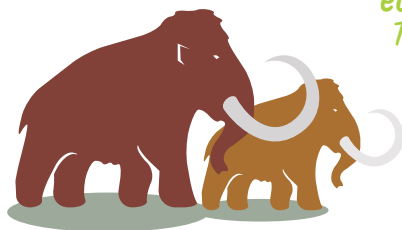
Habiter pendant la préhistoire

Nomade ou sédentaire ? Cette animation permet aux élèves de comparer le mode de vie et les habitats des hommes du Paléolithique à ceux des hommes de la fin de la Préhistoire.

Musée de Préhistoire d'Île-de-France
48, avenue Etienne Dailly - 77140 Nemours
01 64 78 41 83
prehistoire@departement77.fr
<https://www.musee-prehistoire-idf.fr/fr/secondaire>

Temps d'animation : 1 h 45
Niveau : 6^e et 5^e

*Sur réservation
50 € par classe
et par demi-journée
Tarif en vigueur au 1^{er} janvier 2024*



Atelier croquis sur le vif au musée Bourdelle ou en classe

Une artiste danse devant les élèves qui réalisent des croquis en utilisant diverses techniques : crayon, fusain, feutre, sanguine, encre de chine...

Musée-jardin départemental Bourdelle - Égreville
Florence BRAZZINI ou Edwige JACQUET
01 64 78 50 90 - bourdelle@departement77.fr
www.musee-jardin-bourdelle.fr

*Sur réservation
50 € par classe
Tarif en vigueur
au 1^{er} janvier 2024*

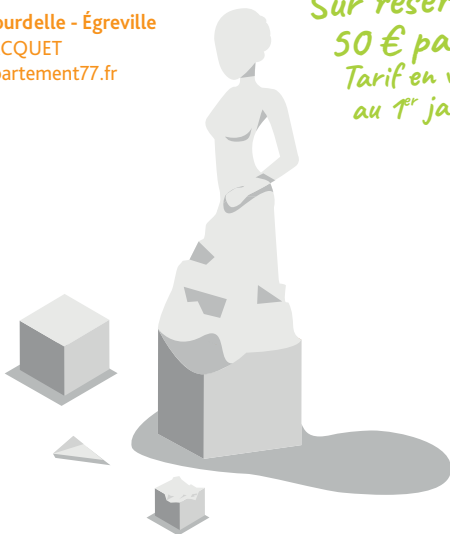
Atelier linogravure au musée-jardin Bourdelle

À partir de son dessin sur le thème de la danse ou la sculpture de Bourdelle, l'élève grave un support en linoléum puis l'enduit de peinture avant de le passer sous presse au contact d'une feuille de papier.

Cet atelier peut faire suite à l'atelier « croquis sur le vif ».

Musée-jardin départemental Bourdelle - Égreville
Florence BRAZZINI ou Edwige JACQUET
01 64 78 50 90 - bourdelle@departement77.fr
www.musee-jardin-bourdelle.fr

*Sur réservation
50 € par classe
Tarif en vigueur
au 1^{er} janvier 2024*



Atelier modelage à la manière du sculpteur Antoine Bourdelle

L'atelier modelage en ronde bosse ou bas-relief, effectué à la suite de la visite du musée-jardin Bourdelle permet de comprendre les gestes du sculpteur. L'argile peut ensuite être cuite dans le four de potier du musée.

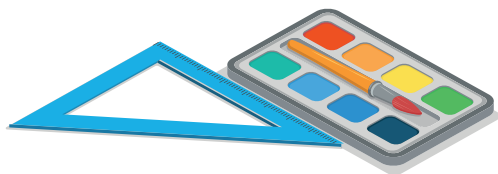
Musée-jardin départemental Bourdelle - Égreville
Florence BRAZZINI ou Edwige JACQUET
01 64 78 50 90 - bourdelle@departement77.fr
www.musee-jardin-bourdelle.fr

Thématiques, en fonction du niveau des élèves et du sujet traité par le professeur :

- expression des sentiments ;
- tête d'animaux ;
- bas-relief floral ;
- bas-relief danse ;
- mythologie ;
- botanique.

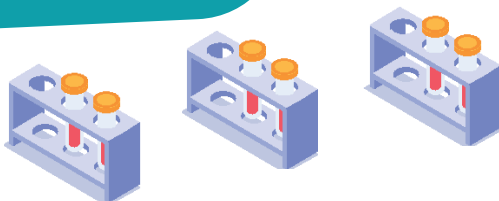
Certains ateliers peuvent être pratiqués en classe lorsque le musée est fermé au public.

*Sur réservation
50 € par classe
Tarif en vigueur
au 1^{er} janvier 2024*



Programmation

AXE
1



Cycles sciences : sensibilisation à la démarche scientifique

Candidatures en automne

Proposé à deux collèges par an : trois à quatre classes pilotes par collège. Les actions sont mises en œuvre par un prestataire spécialisé dans la médiation scientifique.

En février : journée de formation obligatoire pour les porteurs du projet.
Février-mars : une conférence dessinée avec un chercheur.
3 ateliers avec le dessinateur.
Exposition finale dans un lieu culturel de proximité.

Direction des affaires culturelles
Médiathèque départementale
valerie.petit@departement77.fr

Réservé aux collèges publics

Matinée de découverte des métiers de l'aérien en anglais à la maison de l'environnement et du développement durable

Ce dispositif mis en place en partenariat avec le groupe Paris Aéroport et l'association Aireemploi, prévoit l'accueil de deux classes de 4^e et/ou de 3^e sur une demi-journée à la maison de l'environnement et du développement durable à Tremblay-en-France. L'objectif est de faire découvrir un panel complet des métiers liés à l'activité

aérienne et une rencontre en anglais est prévue avec un professionnel afin de sensibiliser les élèves à l'importance de la maîtrise de cette langue.

Les collèges retenus bénéficieront d'une subvention départementale de 1 300 € maximum pour financer le transport vers le site de l'aéroport.

Direction des collèges, de l'éducation et de la jeunesse
Service de la jeunesse, de l'innovation et des projets éducatifs
Alev HEZER - 01 64 14 71 17 - actionseducatives@departement77.fr

Réservé aux collèges publics

Candidatures entre octobre et novembre pour 11 collèges

+ **Nouveau**

**AXE
2**

Se souvenir de Théodore Rousseau

Du 9 mars au 16 juin 2024

En écho à l'importante rétrospective « Théodore Rousseau : la voix de la forêt » présentée au Petit Palais à Paris, le musée départemental des peintres de Barbizon organise une exposition consacrée à la figure de Théodore Rousseau, à son œuvre et aux traces laissées à Barbizon et dans l'imaginaire collectif. Cet artiste est un des peintres

paysagistes les plus célèbres de « L'École de Barbizon », et aussi un des premiers défenseurs de la forêt de Fontainebleau.

Une importante programmation culturelle sera associée : promenades en forêt, randonnée, concert, lectures.

Musée départemental des peintres de Barbizon
Exposition à la Maison-atelier de Théodore Rousseau,
55 Grande rue - 77630 Barbizon
Hélène OBLIN - 01 64 19 27 40 -
helene.oblin@departement77.fr
musee-peintres-barbizon.fr

*Billet à retirer à l'auberge Ganne,
92 Grande Rue - 77630 Barbizon*

Gratuit

+ **Nouveau**

Le propulseur : des chasseurs de rennes aux chasseurs de kangourous

Du 4 mai au 30 décembre 2024

Arme emblématique de la Préhistoire, le propulseur est aujourd'hui oublié, sauf par quelques archéologues et amateurs de reconstitutions. Cette exposition vous transporte des temps lointains des chasseurs préhistoriques d'Europe vers les déserts peuplés par les Aborigènes d'Australie, en passant par les marécages des Papous de Nouvelle-Guinée et les étendues glacées parcourues par les Inuits de l'Arctique, sans

oublier les forêts d'Amazonie et les plaines du Grand Bassin d'Amérique du Nord. Le propulseur témoigne de l'ingéniosité de l'être humain et de sa capacité d'adaptation à des environnements très diversifiés et parfois extrêmes. L'exposition est réalisée en collaboration avec le Musée du Malgré-Tout (Treignes, Belgique) et labellisée « Olympiade culturelle ».

Musée de Préhistoire d'Île-de-France
48, avenue Etienne Dailly - 77140 Nemours
01 64 78 41 83
prehistoire@departement77.fr
www.musee-prehistoire-idf.fr/fr/secondaire

Gratuit

Blandy à grandes foulées

+ Nouveau

Du 18 mai au 22 septembre

En lien avec la thématique de l'année, cette exposition a pour objectif de mettre en avant l'histoire du sport et des jeux anciens. Et si le temps d'une visite, vous deveniez escrimeur, danseur, jouteur et bien d'autres encore ?

Rejoignez-nous, à grandes foulées, pour

Réservation via la billetterie en ligne à partir du 2 mai

Château de Blandy

reservationblandy@departement77.fr

www.chateau-blandy.fr

découvrir les disciplines sportives les plus pratiquées au Moyen-Âge et à la Renaissance. Glissez-vous dans la peau de nos propriétaires et chevaliers pour comprendre l'importance de ces pratiques dans la société de l'époque.

À Tout Doc : prix départemental du cinéma documentaire

Sensibiliser les adolescents à l'analyse de l'image en leur permettant de rencontrer des réalisateurs. Proposé à trois collèges par an, trois ou quatre classes pilotes par collège. Les actions sont mises en œuvre par des professionnels du cinéma documentaire.

En janvier : journée de formation obligatoire pour les porteurs de projet.

Février à mars : 1 semaine de résidence dans chacun des trois collèges.

Mai : 1 journée « battle ».

Réservé aux collèges publics

Direction des affaires culturelles

Médiathèque départementale

stephane.miette@departement77.fr

Candidatures en automne

À Voix vives : découvrir la poésie et le théâtre d'aujourd'hui

- Créer une entrée singulière dans la littérature d'aujourd'hui, par la rencontre d'auteurs et d'artistes
- Sensibiliser à l'égalité fille - garçon.

Proposé à quatre collèges par an, trois ou quatre classes par collège : 2 collèges pour la poésie, 2 collèges pour le théâtre.

Direction des affaires culturelles

Médiathèque départementale

catherine.evrard@departement77.fr

Candidatures entre avril et juin



Décembre : journée de formation pour les enseignants et porteurs de projet.

Entre janvier et juin : 1 semaine de résidence dans chacun des quatre collèges (comprend une journée d'activation, une semaine d'actions et d'ateliers, une manifestation de clôture).

Réservé aux collèges publics

Collège Nature

Ce dispositif a pour objectif de sensibiliser les collégiens à la nature et favoriser la découverte des sites naturels départementaux, régionaux et communaux, grâce à un accompagnement technique d'un projet de classe sur la nature mené par les professeurs.

Un naturaliste professionnel accompagne le professeur dans son projet (3 animations ou ateliers) et apporte son expertise scientifique. Pour les collèges ayant participé au dispositif, un concours est proposé en fin d'année scolaire pour valoriser les actions réalisées par les collégiens. Trois trophées sont décernés.

Direction de l'eau de l'environnement et de l'agriculture
Service sites et réseaux naturels
01 64 14 76 49 - environnement@departement77.fr

*Candidatures
de février à août*

Concours « Le Parlement européen des collégiens »

Jeu de rôle autour des institutions européennes : dans la peau de députés européens, les collégiens débattent sur des sujets d'actualité en lien avec la thématique du numérique.

L'inscription se fait par mail et doit comporter une présentation succincte

Europe Direct Seine-et-Marne
Direction du contrôle de gestion, de l'audit,
de l'évaluation des politiques publiques et de la mission Europe
europe.direct@departement77.fr

de l'établissement, les coordonnées de l'enseignant encadrant, la liste des élèves et quelques lignes exposant les motivations.

De novembre à avril, un animateur accompagne les élèves sur plusieurs séances.

Courant mai : une finale devant un jury évalue les meilleures prestations.



Concours du collège innovant

Les projets doivent proposer l'expérimentation de l'aménagement de nouveaux espaces au sein des locaux afin de répondre à des besoins pédagogiques et éducatifs tout en incluant une

part d'évolutivité ainsi que l'usage d'outils numériques. Le tout dans une démarche de « design thinking ». Le Département accompagne la mise en œuvre des projets lauréats.



Réservé aux collèges publics

*Candidatures
de décembre à avril*

Direction des collèges, de l'éducation et de la jeunesse
Service de la jeunesse, de l'innovation et des projets éducatifs
01 64 14 72 77 - actionseducatives@departement77.fr

Écoutes actives : sensibilisation à la création musicale d'aujourd'hui

Permet aux adolescents une écoute renouvelée de la création musicale d'aujourd'hui. Proposé à deux collèges par an : deux à trois classes pilotes par collège.

Les actions sont mises en œuvre par un prestataire spécialisé dans la médiation musicale.

Direction des affaires culturelles
Médiathèque départementale
alexandra.kolinka@departement77.fr



En février : journée de formation obligatoire pour les porteurs du projet.

De mars à juin, une semaine de résidence, un concert collectif dans chaque collège.

Réservé aux collèges publics

*Candidature
en automne*

Résidence de création au collège

Les résidences de création au collège sont un nouveau dispositif de la médiathèque départementale. Ces résidences visent à soutenir la création contemporaine et favoriser la rencontre des collégiens avec les œuvres et le processus de création. Plasticien, journaliste, chercheur, musicien,

Direction des affaires culturelles
Médiathèque départementale
valerie.petit@departement77.fr

réalisateur, etc. peuvent être accueillis. Proposé à deux collèges par an. En fonction du projet, la résidence sera d'une durée de 4 à 10 mois.

Un jury d'enseignants et d'experts départementaux auditionne et choisit le résident.

Réservé aux collèges publics

*Candidatures sur appel
à projet dans l'année*

Résidence d'artiste en collège

La résidence d'artiste en établissement scolaire a pour objectifs de favoriser pour les élèves, une rencontre avec un artiste (ou un collectif) et des œuvres, une pratique artistique et développer l'activité interprétative et critique. L'artiste (ou collectif d'artistes) accompagne un projet fédérateur conduit par le collège. Les collèges géographiquement éloignés d'une offre culturelle sont priorités. Les candidats

s'engagent à inscrire le collège à une « Formation d'Initiative Locale » (une quinzaine d'enseignants minimum recommandée), assurée par le rectorat.

Appel à candidature lancé en octobre par le rectorat de l'académie de Créteil.
1^{er} décembre : retour des candidatures.

Réservé aux collèges publics

Direction des affaires culturelles

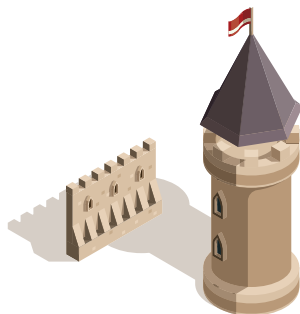
Sandrine LACHAUX

01 64 14 60 52 - 06 31 31 12 14

sandrine.lachaux@departement77.fr

Appel à projets : en route vers les musées

La direction des collèges, de l'éducation et de la jeunesse propose de financer un transport en car vers un musée situé en Seine-et-Marne. La sortie culturelle concerne deux classes par établissement, soit 60 élèves, et la visite prévue doit être en lien avec les programmes scolaires.



*Candidatures
d'avril à septembre*

Direction des collèges, de l'éducation et de la jeunesse

Service de la jeunesse, de l'innovation et des projets éducatifs

Alev HEZER – 01 64 14 71 17

actionseducatives@departement77.fr

Réservé aux collèges publics



Paris olympiques : 1900, 1924, 2024

Exposition temporaire du 19 mai au 8 décembre 2024 : à l'occasion des Jeux de Paris 2024, le musée de la Seine-et-Marne propose une exposition comparative des Jeux de Paris en 1900, 1924 et 2024. Elle permettra de rendre compte des multiples facettes du phénomène olympique et livrera une histoire passionnée entre l'aventure

sportive et l'esprit d'une ville-monde. Seront mis en avant personnalités, objets, représentations artistiques qui contribuent à l'attachement et à la pérennité de l'élan olympique. Cette balade sera composée en trois séquences rythmées au souffle de chaque édition : 1900 : l'Universel, 1924 : le Sport-Spectacle, 2024 : le Global.

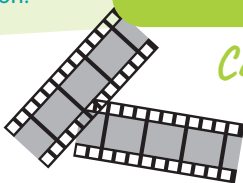
Musée de la Seine-et-Marne - Saint-Cyr-sur-Morin
Information et réservation : mism@departement77.fr
01 60 24 46 00 - <https://www.musee-seine-et-marne.fr/fr>

Fête du cinéma d'animation

Pour sensibiliser les adolescents au cinéma d'animation en participant à une manifestation nationale. Proposé à deux collèges par an. Les actions sont mises en œuvre par des professionnels du cinéma d'animation.

Direction des affaires culturelles
Médiathèque départementale
stephane.miette@departement77.fr

En avril-mai : deux jours de sensibilisation autour d'un studio de production de films d'animation ou d'un réalisateur.
En octobre : ateliers, master-class ou projection-débat dans le cadre de la manifestation nationale Fête du cinéma d'animation.



*Candidatures
en mai et juin*

Tremplin#77 : prix coup de cœur des collégiens

Le prix coup de cœur permet aux collégiens seine-et-marnais de débattre, d'argumenter et d'échanger avec leurs camarades afin de voter pour leur groupe de musique ou artiste préféré parmi les huit groupes et artistes présélectionnés par un jury.

Direction des affaires culturelles
Christelle Picot-Pineaud - 01 64 87 37 67
christelle.picot-pineaud@departement77.fr

*Candidatures
de septembre à décembre*

Prix coup de cœur des collégiens

- se doter d'outils d'analyse critique et qualifier son écoute musicale ;
- construire son esprit critique et entrer en débat argumenté avec son entourage ;
- respecter les divergences d'opinion ;
- apprendre à s'organiser, être rigoureux ;
- développer la compétence relationnelle et la compétence de communication des apprenants.

Mois du film documentaire

Pour sensibiliser les collégiens au cinéma documentaire en les invitant à participer à la manifestation nationale et à débattre avec un réalisateur à l'issue d'une projection. Proposé à deux collèges par an. Les actions sont mises en œuvre par des professionnels du cinéma documentaire.

Direction des affaires culturelles
Médiathèque départementale
stephane.miette@departement77.fr

En mars : matinale « Mois du doc », présentation d'une sélection d'une dizaine de films documentaires.

En novembre : projection-débat dans le cadre de la manifestation nationale « Mois du film documentaire ».

Réservé aux collèges publics

*Candidatures
en automne*

Appel à projets : projets locaux 77

Le Département apporte son soutien aux collèges porteurs de projets pédagogiques locaux favorisant le rapprochement avec le partenariat local, la mixité et la transversalité. L'idée est d'impliquer une

ressource seine-et-marnaise. Les projets sont portés par les enseignants. Les projets locaux peuvent s'inscrire dans les 4 axes du parcours collégien.

Direction des collèges, de l'éducation et de la jeunesse
Service de la jeunesse, de l'innovation et des projets éducatifs
Alev HEZER - 01 64 14 71 17
actionseducatives@departement77.fr

Réservé aux collèges publics

*Candidatures
de mars à avril*

Suspense en Seine-et-Marne : concours départemental de la nouvelle policière

Sensibiliser les collégiens aux pratiques d'écriture de la nouvelle policière et à l'univers du polar par la rencontre avec un auteur. Pour cinq à six collèges ambassadeurs, rendre les adolescents acteurs de la conception et diffusion du concours qui s'ouvre l'année suivante.

Direction des affaires culturelles
Médiathèque départementale
pauline.pigeard@departement77.fr

Les collèges ambassadeurs élaborent avec l'auteur-parrain le règlement, et assure sa communication avec les auteurs-jurés.

Réservé aux collèges publics

*Candidatures sur appel
à projets dans l'année bisannuel*



Collège au cinéma

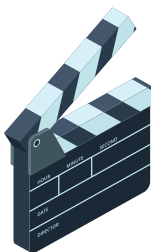
Dispositif national d'éducation à l'image proposé à tous les enseignants des collèges visant à sensibiliser les élèves à la culture cinématographique.

Les élèves de la 6^e à la 3^e découvrent, des films lors de projections organisées spécialement à leur intention dans des

salles de cinéma partenaires. Jusqu'à 4 longs métrages par an et le film primé par le Département au festival du premier court-métrage de Pontault-Combault.

Le Département prend en charge le coût des entrées pour trois films ainsi que 60 % du transport vers les cinémas.

Direction des affaires culturelles
Sandrine LACHAUX - 01 64 14 60 52 - 06 31 31 12 14
sandrine.lachaux@departement77.fr



*Inscription du 2 au 31 mai
sur la plateforme de téléservices
du Département*

+ Nouveau

Faire lire tous les élèves avec SONDO

La bibliothèque numérique SONDO rend plus accessible la lecture pour tous les profils d'élèves (DYS, allophones, petits lecteurs, etc.).

Disponible sur l'ENT77, SONDO c'est :

- + de 350 livres de littérature enrichis d'outils d'aide à la lecture (audio, coloration syllabique, explicitation du vocabulaire, règle de lecture, etc.) ;
- la version audio des manuels scolaires.

Les établissements seront également invités à participer au Défi Lecture 77 SONDO.

Direction des collèges, de l'éducation et de la jeunesse
Service du numérique éducatif
Jim DEJEU – 06 02 00 96 80
numerique.educatif@departement77.fr



Ouverture des droits dans le GAR pour l'année scolaire 2024-2025.

Réservé aux collèges publics

*Candidatures
entre mai et juillet
pour 15 collèges*

Ateliers « radio »

Les Francas proposent des ateliers « radio » en collaboration avec les professeurs de collège afin de permettre la participation active des enfants et des jeunes par le biais de la conception et la réalisation d'une émission de radio. Cette pratique permet

à chaque jeune d'affirmer sa place dans un projet collectif et de développer ses connaissances en abordant notamment des notions du programme scolaire.

Gratuit

Contact : Simon Rigaud
srigaud@francas.asso.fr



Atelier sensibilisation aux risques d'inondation

Le CPIE des Boucles de la Marne propose un atelier pour comprendre les causes et les origines des inondations et réaliser que cet aléa peut toucher tous les territoires. Cet atelier destiné aux classes de 3^e et 4^e permet

la prise de conscience du rôle des zones humides et de percevoir la problématique de l'influence des activités anthropiques sur l'environnement.

Gratuit

Contact :
scolaires@cpie-bouclesdelamarne.fr

+ Nouveau

Concours le Grand Slam du 77 2025

L'inscription se fait par mail avant le 31 janvier 2025 à l'adresse suivante le panorama77@gmail.com et doit comporter le nom de l'établissement scolaire, l'effectif de la classe ou du groupe qui viendra.
2 catégories : Slam équipe ou Slam individuel

Afin de préparer les élèves au Grand Slam du 77 vous pouvez prendre l'option coaching Grand Slam du 77 séance de coaching de 3 h

Contact :
Stéphane Faider – lepanorama77@gmail.com

225 € la séance

Tous mobilisés pour Journées NON AU HARCÈLEMENT organisée par le CIJ77

+ Nouveau

Afin de participer à cette lutte collective contre le harcèlement scolaire, les équipes et les élèves des établissements scolaires du département sont invités sur les journées du 5 et du 10 décembre 2024 à participer sur l'une des journées aux ateliers proposées par les associations du territoire (Familles Rurales, Fédération des Centre Sociaux, Les Francas, Esprit qui clic, etc.).

Inscription obligatoire auprès du CIJ77. Ateliers, débats et conférences multithématiques, théâtre forum, jeux, ludothèque. Possibilité de prise en charge des transports (priorité aux collèges publics)

Contact :
01 64 39 39 51 - contact@cij77.asso.fr

Actions éducatives et citoyennes

La Ligue de L'enseignement de Seine-et-Marne propose des ateliers thématiques, de 2 h à 3 h, avec des outils de sensibilisation et d'éducation à la thématique choisie (« Lutte contre les fake-news, « lutte contre le harcèlement scolaire », « Lutte contre les

discriminations » etc.). Les modalités sont établies en amont avec l'équipe éducative afin de concevoir un projet qui correspond au mieux aux caractéristiques et besoins de chaque établissement.

Contact :
Marie Cornalba - education@laligue77.org

Gratuit



Ateliers de sensibilisation

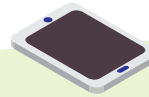
Familles Rurales propose l'animation, par un animateur fédéral, de jeux et débats de sensibilisation (risque addictif, égalité hommes - femmes, sexualité et relations amoureuses, lutte contre le harcèlement et le cyberharcèlement, alimentation et sécurité routière).

Contact : Karine Solmon
karine.solmon@famillesrurales.org

Ces actions ont pour but de sensibiliser les jeunes sur différentes thématiques par des supports ludiques tels que des jeux de société développés par Familles Rurales qui ouvrent le débat.

Gratuit

Ateliers de sensibilisation « harcèlement et cyberharcèlement »



Le CIJ propose un atelier ludique et pédagogique pour informer et se protéger du harcèlement scolaire et du cyberharcèlement, prévenir et agir contre les violences et contribuer à l'amélioration du climat scolaire. Grâce à des outils interactifs et participatifs, permettre aux élèves de la 6^e à la 4^e de mieux

Contact : Marlise Ostrowski
marlise.cij77@gmail.com

repérer les situations de violence, développer l'esprit critique, et d'utiliser de façon responsable et citoyenne les réseaux sociaux pour ne pas contribuer à ce fléau.

Gratuit

Décode la science et le développement durable

Ce programme propose aux collégiens des interventions très interactives pour explorer 3 grands thèmes de Société au cœur du développement durable. Au choix de l'enseignant il y a le thème de l'eau, du réchauffement climatique ou encore de la

transition énergétique. Ces conférences (1 h à 1 h 30) apportent une vision globale et transversale, font le lien avec l'actualité et donnent une large place au travail des scientifiques et la parole aux jeunes.

Contact et réservation : Association Terre avenir
Marie-Christine Garnot
06 08 21 26 55
mc.garnot@terre-avenir.fr

*Gratuit dans la limite
des places disponibles.*

Réalisé dans l'établissement





FRANCE
ACADÉMIE
DES CHIFFRES

Ministère de l'Éducation nationale
et de l'Enseignement supérieur
et de l'Enseignement supérieur

#nonauharcelement

seine & marne
LE DÉPARTEMENT

seine & marne
LE DÉPARTEMENT

Département de Seine-et-Marne
Hôtel du Département | CS 50377
77010 Melun cedex | 01 64 14 77 77
seine-et-marne.fr |    